



## ЦИРКУЛЯРНАЯ ЭЛЕКТРИЧЕСКАЯ ПИЛА



**FKS-185ML/1600 (F13020)**

## ИНСТРУКЦИЯ ПО ЭКСПЛУАТАЦИИ И ТЕХНИЧЕСКОМУ ОБСЛУЖИВАНИЮ



Уважаемый покупатель!

Компания **FORWARD**® выражает Вам свою глубочайшую признательность за приобретение нашего электроинструмента.

### ОБЩИЕ УКАЗАНИЯ

При покупке изделия в розничной торговой сети требуйте проверки его работоспособности и комплектности, а также штампа торгующей организации и даты продажи в гарантийном талоне.

Для правильной эксплуатации и во избежание недоразумений внимательно ознакомьтесь с данным Руководством. Обращаем Ваше внимание на исключительно бытовое назначение данного изделия, т. е. оно не должно использоваться для профессиональных работ или в коммерческих целях.

Изделия под торговой маркой **FORWARD**® постоянно совершенствуются и улучшаются.

Поэтому технические характеристики и дизайн могут меняться без предварительного уведомления. Приносим Вам наши глубочайшие извинения за возможные причиненные этим неудобства.

Внимательно изучите данную инструкцию по эксплуатации и техническому обслуживанию. Храните её в защищенном месте.

### Общие Правила Безопасности при Работе с Электроинструментом.

Внимание!

Электроинструменты являются оборудованием повышенной опасности. Чтобы избежать травмы, возникновения пожара, поражения током при использовании электроинструмента, следует **СТРОГО** соблюдать следующие основные правила техники безопасности. Прочитайте и запомните эти указания до того, как приступите к работе с электроинструментом. Храните указания по технике безопасности в надёжном месте.

## **СОХРАНИТЕ ЭТИ ИНСТРУКЦИИ!**

### **Рабочее Место:**

Содержите рабочее место в чистоте и хорошо освещенным. Загроможденные плохо освещенные рабочие места являются причиной травматизма.

Не используйте электроинструменты во взрывоопасных помещениях: таких, где присутствуют огнеопасные жидкости, газы или пыль. Электроинструменты создают искры, которые могут привести к возгоранию.

Держите детей, и посетителей на безопасном расстоянии от работающих электроинструментов.

Не отвлекайтесь – это может вызвать потерю контроля при работе и стать причиной травмы.

### **Электробезопасность.**

Перед включением проверьте, соответствует ли напряжение питания Вашего электроинструмента сетевому напряжению; проверьте исправность кабеля, штепселя и розетки, в случае неисправности этих частей дальнейшая эксплуатация запрещается.

Электроинструменты с двойной изоляцией не требуют подключения через розетку с третьим заземленным проводом. Для электроинструментов без двойной изоляции подключение через розетку с заземленным проводом обязательно.

Избегайте контакта тела с заземленными поверхностями типа труб, радиаторов, печей и холодильников. Риск удара током резко возрастает, если ваше тело соприкасается с заземленным объектом. Если использование электроинструмента во влажных местах неизбежно, ток к электроинструменту должен подаваться через специальное устройство-прерыватель, отключающее электроинструмент при утечке. Резиновые перчатки электрика и специальная обувь увеличат вашу личную безопасность.

Не подвергайте электроинструменты воздействию дождя или влажным условиям. Вода, попавшая в электроинструмент, значительно увеличивает риск удара током.

Аккуратно обращайтесь с электрошнуром. Никогда не используйте шнур, чтобы нести электроинструменты или тянуть штепсель из розетки. Держите шнур вдали от высокой температуры, масляных жидкостей, острых граней или движущихся частей. Замените поврежденные шнуры немедленно. Поврежденные шнуры увеличивают риск удара током.

При действии электроинструмента вне помещений, используйте электроудлинители, специально предназначенные для таких целей.

### **Личная Безопасность.**

Будьте внимательны при работе с электроинструментом. Не используйте электроинструмент, когда Вы утомлены или находитесь под воздействием лекарств или средств, замедляющих реакцию, а также алкоголя или наркотических веществ. Это может привести к серьезной травме.

Носите соответствующую одежду. Слишком свободная одежда, драгоценности или длинные распущенные волосы могут попасть в движущиеся части работающего электроинструмента. Держите ваши волосы, одежду и перчатки далеко от движущихся частей. Руки должны быть сухими, чистыми и свободными от следов маслянистых веществ.

Избегайте внезапного включения. Убедитесь, что клавиша включения/выключения находится в положении «выключено» («OFF») до включения электроинструмента в розетку. Запрещается перенос электроинструментов при нажатии клавиши включения/выключения.

Удалите регулировочные и/или установочные ключи перед включением электроинструмента. Оставленный ключ, попав в движущиеся части электроинструмента, может привести к поломке электроинструмента или серьезной травме.

Используйте хорошую опору и всегда надежно держите баланс тела. Надлежащая опора и баланс позволяют обеспечить надежный контроль над электроинструментом в неожиданных ситуациях.

Используйте оборудование, обеспечивающее Вашу безопасность. Всегда носите защитные очки. Респиратор, нескользящие безопасные ботинки, каска или наушники должны использоваться для соответствующих условий.

### **Использование Электроинструмента и Обслуживание.**

Используйте зажимы, струбцины, тиски или другой способ надежного крепления обрабатываемой детали. Удержание детали рукой или телом ненадежно и может привести к потере контроля и к поломке инструмента или травмам.

Не перегружайте электроинструмент. Используйте электроинструмент соответствующий вашей работе. Правильно подобранный электроинструмент позволяет более качественно выполнить работу и обеспечивает большую безопасность.

Не используйте электроинструмент, если не работает клавиша «включения/выключения» («ON/OFF»). Любой электроинструмент, в котором неисправна клавиша включения/выключения, представляет ПОВЫШЕННУЮ опасность и должен быть отремонтирован до начала работы.

Отсоедините штепсель от источника электропитания перед проведением любых регулировок, замены аксессуаров или принадлежностей, или для

хранения электроинструмента.

Такие профилактические меры по обеспечению безопасности уменьшают риск случайного включения электроинструмента.

Храните электроинструменты вне досягаемости детей и других людей, не имеющих навыков работы с электроинструментом. Электроинструменты опасны в руках пользователей, не имеющих навыков.

Вовремя проводите необходимое обслуживание электроинструментов. Должным образом обслуженные электроинструменты, с острыми лезвиями позволяют более легко и качественно выполнять работу и повышают безопасность. Любое изменение или модификация запрещается, так как это может привести к поломке электроинструмента и/или травмам.

Регулярно проверяйте регулировки инструмента. Также проверяйте инструмент на предмет отсутствия деформаций рабочих частей, поломки, и на общее состояние электроинструмента, которое может влиять на его неправильную работу. Если есть повреждения, отремонтируйте электроинструмент перед началом работ. Много несчастных случаев связано с плохо обслуженным электроинструментом. Составьте график периодического сервисного обслуживания вашего электроинструмента.

Используйте только те принадлежности, которые рекомендуются изготовителем для вашей модели. Принадлежности, которые подходят для одного электроинструмента, могут стать опасными, когда используются на другом электроинструменте.

### Обслуживание

Обслуживание электроинструмента должно быть выполнено только квалифицированным персоналом уполномоченных сервисных центров **FORWARD**. Обслуживание, выполненное неквалифицированным персоналом, может стать причиной поломки инструмента и травм. Например: внутренние провода могут быть неправильно уложены и зажаты, или пружины возврата в защитных кожухах неправильно установлены.

При обслуживании электроинструмента, используйте только рекомендованные сменные расходные части, насадки, аксессуары. Использование не рекомендованных расходных частей, насадок и аксессуаров может привести к поломке электроинструмента или травмам. Использование некоторых средств для чистки, таких как: бензин, аммиак и т.д. приводят к повреждению пластмассовых частей.

### Правила Безопасности при работе с циркулярной пилой

		
Работайте в защитных наушниках!	Работайте в защитных очках!	Работайте в защитной малярной маске-респираторе!

- Всегда носите защитные очки при использовании этого электроинструмента. Используйте респиратор для работы, при которой образуется пыль.
- Надежно закрепите обрабатываемую деталь при обработке. Никогда не держите деталь в руке, или зажав ногами. Плохой крепеж детали может привести к деформации насадок, приводящих к потере контроля над инструментом и возможным травмам.
- Никогда не оставляйте клавишу включения/выключения, зафиксированной в положении «ON» («Включено»). Перед включением убедитесь, что клавиша включения/выключения находится в положении «OFF» («Выключено»). Случайные запуски могут стать причиной травмы.
- Располагайтесь во время работы так, чтобы не быть зажатым между инструментом или вспомогательной ручкой и стенами или столбами. Если заклинит нож, это приведет к отдаче от электроинструмента и может стать причиной травмы.
- Расстояние между расклинивающим ножом и зубом пильного диска не должно превышать 5 мм.
- Запрещается использовать сломанные или тупые пильные диски. Запрещается использовать пильные диски, изготовленные из быстрорежущей или высоколегированной стали. Разрешается использовать только пильные диски 160,0\*20,0\*2,8 мм.
- Убедитесь, что вращающиеся части пильного диска не сдавливают и не защемляют друг друга. Убедитесь, что механизм вращения пильного диска находится в исправном состоянии. Обязательно правильно установите расклинивающий нож.
- Используйте только острые пильные диски и фирменные запчасти.

#### Инструкция по эксплуатации и тех обслуживанию. Циркулярная пила. стр. 7

- Обязательно отключите циркулярную пилу от сети электропитания перед заменой пильного диска, чистки корпусных изделий или при осуществлении технического обслуживания.
- Запрещается устанавливать пильные диски, толщиной менее или более 2,8 мм.
- Не перегружайте электрическую циркулярную пилу. При долговременной работе необходимо подключить циркулярную пилу к пылесосу через специальный патрубок.
- Надежно держите циркулярную пилу обеими руками в процессе работы.
- Следите за исправностью подвижного кожуха: он должен автоматически возвращаться в исходное положение по окончании работы.
- Запрещается прикладывать чрезмерное физическое усилие на изделие. Плавно и аккуратно осуществляйте пиление заготовки. Запрещается прикладывать боковое усилие на пильный диск.
- Отрезаемая часть заготовки должна располагаться справа, так, чтобы подошва полностью располагалась на заготовке. Небольшие по размеру заготовки необходимо четко закрепить. Строжайше запрещено держать заготовки руками.
- Рекомендуется наметить карандашом линию пропила перед включением изделия.
- Запрещается устанавливать фланцы и винты для их крепления, диаметр которых не совпадает с внутренним диаметром пильного диска.
- Запрещается касаться руками вращающегося пильного диска.
- Необходимо проверять подвижный кожух, расклинивающий нож, фланцы и устройства для фиксирования заготовки и угла пропила каждый раз до начала работы.

#### **НАЗНАЧЕНИЕ**

Пила дисковая ручная модель FKS-185ML/1600 (F13020) (в дальнейшем - пила) предназначена для распиловки древесины хвойных и лиственных пород влажностью не более 50% и толщиной не более 64мм. Допускается использование пилы (при использовании соответствующего пильного диска с пластинами из твердого сплава) для распиловки фанеры, древесностружечных, асбоцементных и цементно-стружечных плит и газонаполненного бетона.

Конструкция пилы обеспечивает:

Регулировку и фиксацию глубины пропила от 0 до 64 мм;  
Распилку материала под углом от 90° до 45° к опорной поверхности;  
Двойную изоляцию активных частей электропривода, что позволяет работать без применения индивидуальных средств защиты от поражения электрическим током.

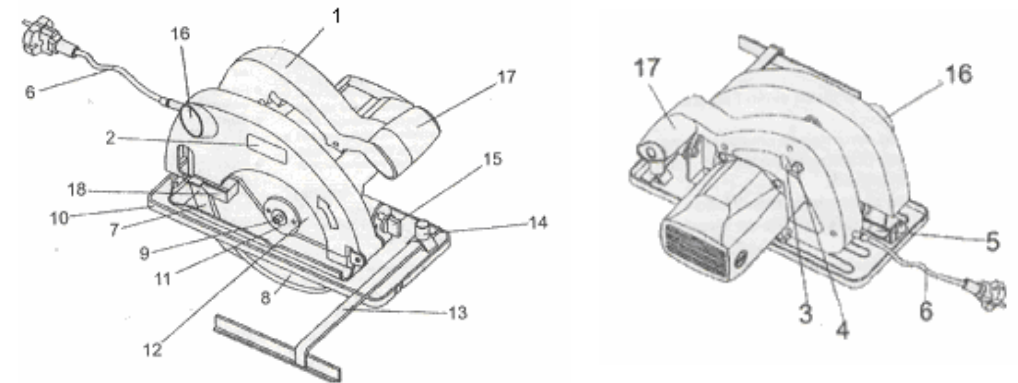
#### Инструкция по эксплуатации и тех обслуживанию. Циркулярная пила. стр. 8

#### **ТЕХНИЧЕСКИЕ ХАРАКТЕРИСТИКИ**

Модель	FKS-185ML/1600 (F13020)
Напряжение	220В
Частота	50Гц
Мощность	1600Вт
Обороты холостого хода	4200об/мин
Диаметр диска	185мм
Максимальная глубина пропила под 90°	64мм

Время необходимого перерыва после 15мин. работы, не менее 10 мин.

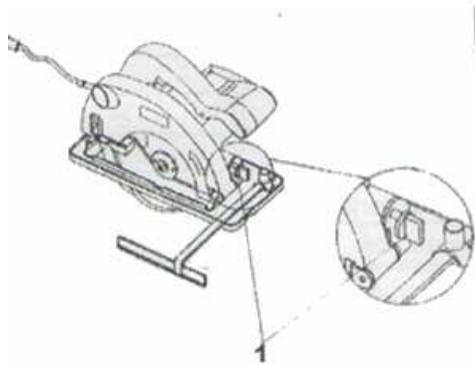
#### **УСТРОЙСТВО**



1. Рукоятка.
2. Наклейка.
3. Кнопка переключателя «Вкл./Выкл».
4. Кнопка защиты от случайного включения.
5. Регулировка глубины пропила.
6. Кабель электропитания.
7. Расклинивающий нож.
8. Подвижный защитный кожух.
9. Винт.
10. Подошва.
11. Внешний фланец.
12. Пильный диск.
13. Параллельная направляющая.
14. Кнопка регулировки параллельной направляющей.
15. Кнопка регулировки угла пропила.
16. Патрубок для подключения к пылесосу.
17. Рукоятка-упор.
18. Регулировка подвижного защитного кожуха.

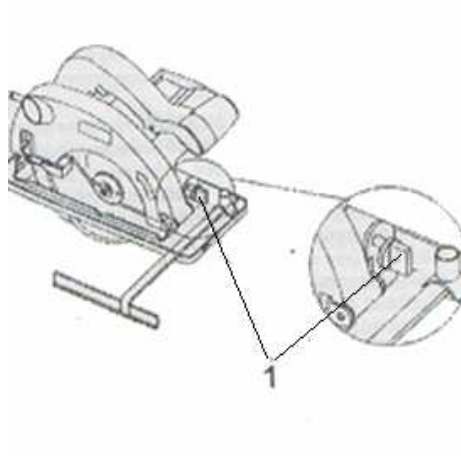
### Комплектность поставки

- Пила циркулярная.
- Параллельная направляющая.
- Пильный диск.
- Инструкция по эксплуатации и техническому обслуживанию.
- Гарантийный талон.



### Регулировка глубины пропила.

1. Ослабьте винт (1)
2. Опустите подошву вниз.
3. Установите необходимую глубину на специальной линейке. (Зубья пильного диска выступают на 2 мм)
4. Закрепите винт (1)



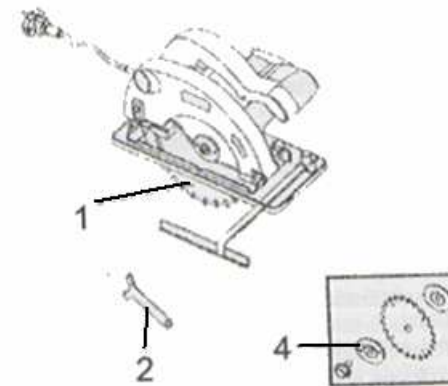
### Регулировка угла подошвы.

1. Ослабьте два винта (1)
2. Установите угол пропила в диапазоне от 0 до 45 градусов.
3. Закрепите винты (1).

### Замена пильного диска.

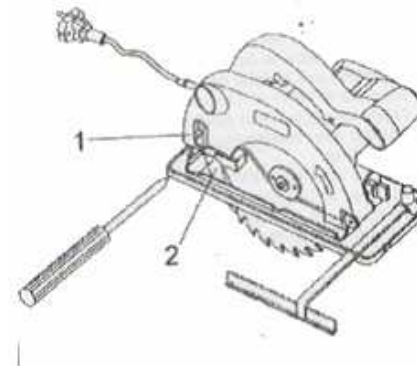
Перед заменой пильного диска необходимо отключить циркулярную пилу от сети электропитания!

1. Поднимите подвижный защитный кожух и удерживайте его.
2. Установите ключ (2) на внешний фланец. Зафиксируйте пильный диск.
3. Снимите винт на внешнем фланце при помощи свечного ключа (3).
4. Снимите внешний фланец.
5. Снимите пильный диск.
6. Очистите шпindel, внешний и внутренний фланцы от грязи и пыли.
7. Установите новый пильный диск (следите за правильностью направления вращения).
8. Установите и четко зафиксируйте внешний фланец, винт.

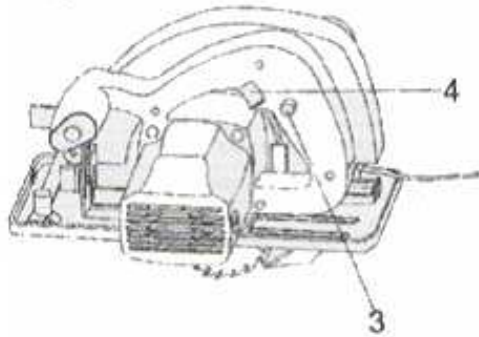


### Регулировка расклинивающего ножа.

1. При помощи отвертки снимите винты (1).
2. Поверните расклинивающий нож вперед-назад несколько раз.
3. Закрепите винты (1).







#### Включение и выключение.

1. Включение: Нажмите на кнопку защиты от случайного включения (3) и переключатель «Вкл./Выкл.»(4).
2. Выключение: Снимите палец с кнопки защиты от случайного включения и переключателя «Вкл./Выкл.».

#### ПРОВЕРКА ВКЛЮЧЕНИЕМ

- Установите и надежно закрепите пильный диск;
- Включите пилу и дайте ей поработать без нагрузки около 3 мин. **Внимание!** Некоторое время возможно повышенное искрение щеток, т. к. происходит их притирание к коллектору, а из вентиляционных прорезей корпуса могут вылетать мелкие фрагменты смазки;
- Проверьте возможность регулировки глубины пропила, пропила под углом, установки направляющей линейки и функционирование подвижного защитного кожуха;
- Если проверки прошли успешно - можете приступать к работе. В противном случае обратитесь за консультацией в торгующую организацию или сервисный центр.

#### ЭКСПЛУАТАЦИЯ

Внимательно ознакомьтесь с разделами ПРАВИЛА БЕЗОПАСНОСТИ, УПРАВЛЕНИЕ и выполняйте изложенные в них требования.

Перед началом работы в ручном режиме проверьте и сделайте следующее:

- Установите требующийся диск;
- Проверьте, что он надежно и правильно закреплен;
- Убедитесь, что защитный кожух свободно открывается и, при отпускании его ручки, возвращается в исходное положение;
- Проверьте правильность установки расклинителя;
- Проверьте работу пилы в течение 10 сек. без нагрузки;

Перед началом работы пилы, установленной на неподвижном основании, проверьте и сделайте следующее:

- Установите требующийся диск;
- Проверьте, что он надежно и правильно закреплен;
- Убедитесь, что установлена накладка стола;
- Проверьте правильность установки расклинителя;
- Убедитесь, что дополнительный защитный кожух свободно открывается и закрывается;
- Проверьте работу пилы в течение 10 сек. без нагрузки;

#### Помните:

- Изделие рассчитано на эксплуатацию при температуре окружающей среды от +5 до +35°C.
- Продолжительность непрерывной работы изделия не должна превышать 20 минут с последующим перерывом не менее десяти минут.
- Суммарная продолжительность работы пилы составляет 100 часов в год, после чего требуется провести профилактический осмотр, замену щеток и смазки в Сервисном центре.
- Толщина диска должна быть меньше, а развод зубьев больше, чем толщина расклинителя..
- Применяйте только диски, допустимая скорость вращения которых, выше чем скорость вращения шпинделя пилы.
- Включите пилу и, только после этого, подведите ее к обрабатываемой поверхности.
- Не прикладывайте к пиле во время работы большого усилия, т.к. при этом обороты двигателя и, следовательно, производительность падают, а также появляется угроза вывести из строя двигатель.
- Запрещается прикладывать к инструменту радиальные (боковые) усилия.
- При пилении параллельно кромке распиливаемого материала всегда пользуйтесь направляющей планкой.
- При пилении без направляющей планки линию разреза рекомендуется совмещать либо с правой меткой (разрез под прямым углом), либо с левой меткой (разрез под углом 45 ). Метки расположены в верхнем правом углу стола.
- Подача при распиловке должна быть равномерной.
- Следите за тем, чтобы в обрабатываемом материале не попадались гвозди и посторонние включения.
- Не допускайте попадания пыли в вентиляционные прорези пилы, что приводит к ее перегреву. Следите за температурой корпуса в районе редуктора и двигателя, которая не должна превышать 50°C. При перегреве дайте поработать пиле на холостых оборотах 30 - 60 секунд и выключите ее для остывания и удаления пыли и опилок. Не просовывайте пальцы под кожух и в отверстие для выброса опилок, освобождайте их от опилок деревянной палочкой.

Инструкция по эксплуатации и тех обслуживанию. Циркулярная пила. стр. 13

- После выключения пилы дождитесь полной остановки диска, прежде чем положить ее на какую-нибудь поверхность.

### **ХРАНЕНИЕ И УХОД**

Уход включает в себя очистку пилы, но в первую очередь вентиляционных прорезей и кожуха, от пыли, грязи и смолистых отложений.

После работы в помещениях с повышенным содержанием пыли или мелких опилок необходимо продуть кожух, вентиляционные прорези и двигатель сжатым воздухом.

При попадании масла корпус пилы и ручки необходимо протереть уайтспиритом.

Через каждые 100 часов эксплуатации, но не реже одного раза в год, меняйте угольные щетки и смазку в уполномоченных на это Сервисных центрах.

Хранить изделие следует в помещении с нормальной влажностью при температуре не ниже +5°C.

Не сжигать!

### **Условия гарантийного обслуживания электроинструмента**

Гарантийный срок эксплуатации электроинструмента составляет 12 месяцев со дня продажи розничной сетью и распространяется только на инструмент, ввезенный на территорию РФ официальными импортерами.

Срок службы инструмента - 5 лет со дня изготовления.

В течение гарантийного срока владелец имеет право на бесплатный ремонт изделия по неисправностям, являющимся следствием производственных дефектов:

- повреждения, возникшие из-за применения некачественного материала;
- дефекты сборки, допущенные по вине изготовителя.

***Без предъявления гарантийного талона ремонт не производится.***

***При не полностью заполненном талоне он изымается гарантийной мастерской, а претензии по качеству товара не принимаются.***

Техническое освидетельствование инструмента (дефектация) на предмет установления гарантийного случая производится только в авторизованной мастерской.

**Гарантийные обязательства не распространяются на следующие случаи:**

1. несоблюдение пользователем предписаний инструкции по эксплуатации и использование инструмента не по назначению, а также при повреждениях наступивших в результате неправильного хранения (коррозия металлических частей);
2. при наличии механических повреждений корпуса, электрошнура, трещин, сколов и повреждений, вызванных воздействием агрессивных сред и высоких температур, а также при попадании инородных тел в вентиляционные отверстия инструмента;

Инструкция по эксплуатации и тех обслуживанию. Циркулярная пила. стр. 14

3. естественный износ инструмента (полная выработка ресурса, сильное внутреннее или внешнее загрязнение);

4. при неисправностях, возникших вследствие перегрузки, повлекшей выход из строя ротора и статора или других узлов и деталей, а также вследствие несоответствия параметров электросети номинальному напряжению;

5. на быстроизнашивающиеся части (угольные щетки, зубчатые ремни и колеса, резиновые уплотнения, сальники, защитные кожухи, направляющие ролики, стволы и т.п.), сменные приспособления (пилки, ножи, элементы их крепления, патроны, подошвы, цанги, сверла, буры, шины, цепи, звездочки, и т.п.), аккумуляторы;

6. при попытках самостоятельного ремонта и смазки инструмента в гарантийный период, о чем свидетельствуют, например, заломы на шлицевых частях крепежа корпусных деталей;

7. на профилактическое обслуживание электроинструмента, например: чистку, промывку, смазку.

**ВНИМАНИЕ!** Запрещается эксплуатация электроинструмента при проявлении признаков повышенного нагрева, искрения, а также шума в редукторной части. Для выяснения причин неисправности покупателю следует обратиться в гарантийную мастерскую.



Гарантийный талон на электроинструмент

Гарантийный срок 12 месяцев с даты продажи

Талон № \_\_\_\_\_

Наименование \_\_\_\_\_

Модель \_\_\_\_\_

Дата продажи \_\_\_\_\_

Подпись продавца \_\_\_\_\_

Штамп торгующей организации \_\_\_\_\_

С условиями гарантии ознакомлен, предпродажная проверка произведена, к внешнему виду, комплектации и качеству работы инструмента претензий не имею.

Подпись покупателя \_\_\_\_\_

**Адреса гарантийных мастерских:**

- Воронеж, Ленинский проспект 203, тел. (951) 544-22-89
- Москва, Берингов проезд д.1 тел (499) 186-21-01
- Москва, Нововладыкинский проезд д. 6Б тел.(495) 545-08-16
- Новоуральск, проезд Стройиндустрии 100, тел. (904) 540-01-70
- Пенза, ул. Кирова 1, тел. (8412) 305-660
- Ростов, ул. Беляева 22а, тел. (861) 247-17-53, (861) 294-58-20
- Самара, ул. Краснодарская 25, тел. (846) 372-57-47
- Ставропольский край, п. Иноземцево, ул Светская д. 98, тел. (906) 470-69-67, (879) 325-13-71
- Чебоксары, Базовый проезд 4, тел. (8352) 550-394

**Отметки о проведении гарантийного ремонта**

Принят \_\_\_\_\_ Принят \_\_\_\_\_ Принят \_\_\_\_\_

Выдан \_\_\_\_\_ Выдан \_\_\_\_\_ Выдан \_\_\_\_\_

Мастер \_\_\_\_\_ Мастер \_\_\_\_\_ Мастер \_\_\_\_\_

М.П. \_\_\_\_\_ М.П. \_\_\_\_\_ М.П. \_\_\_\_\_

Сдан \_\_\_\_\_ Сдан \_\_\_\_\_ Сдан \_\_\_\_\_

Получен \_\_\_\_\_ Получен \_\_\_\_\_ Получен \_\_\_\_\_

Владелец \_\_\_\_\_ Владелец \_\_\_\_\_ Владелец \_\_\_\_\_