

TOOLSOROKIN®

ЭЛЕКТРОТЕЛЕФЕР



ТЕХНИЧЕСКИЙ ПАСПОРТ
ИНСТРУКЦИЯ ПО ЭКСПЛУАТАЦИИ

Назначение изделия	2
Комплект поставки	3
Основные технические характеристики	4
Устройство изделия	10
Подготовка к работе	12
Порядок работы	13
Требования безопасности.	14
Рекомендации по уходу и обслуживанию.	15
Гарантийные обязательства	16

Электротельфер предназначен для подъёма и опускания груза, а при горизонтальном расположении можно использовать и в качестве буксирующего устройства, в помещениях или под навесом при температуре окружающей среды от -25 до +40 С°. Электротельфер не приспособлен для продолжительного использования. Режим работы согласно техническим характеристикам для каждой модели. В комплект входит дополнительный блок, с помощью которого можно увеличивать грузоподъёмность в 2 раза, за счёт сдвоенного троса.

Электрический блок управления позволяет мобильно манипулировать процессом на расстоянии 1,5 метра от места подъёма. Наличие магнитного тормоза предотвращает самопроизвольное опускание груза при аварийном отключении электропитания.

При помощи дополнительного устройства - подвижной электрической каретки, электролебедка, помимо подъёма и опускания груза, сможет перемещаться вперед или назад по опорной балке.

КОМПЛЕКТ ПОСТАВКИ

- | | |
|---|-------|
| 1. Электротельфер в сборе | 1 шт. |
| 2. Дополнительный блок усиления* | 1 шт. |
| 3. Комплект крепёжный | 2 шт. |
| 4. Технический паспорт и инструкция по эксплуатации | 1 шт. |
| 5. Упаковка изделия | 1 шт. |

TOOLSOROKIN®

* - для моделей 4.720, 4.725, 4.730 блоком усиления не комплектуется

ОСНОВНЫЕ ТЕХНИЧЕСКИЕ ХАРАКТЕРИСТИКИ



Номер по каталогу:	4.702	4.703	4.704	4.705	4.708	4.700
Грузоподъемность *, кг	100/200	150/300	200/400	250/500	400/800	500/1000
Высота подъема, м	11,5 / 5,75	11,5 / 5,75	11,5 / 5,75	11,5 / 5,75	12 / 6	12 / 6
Длина троса, м	12	12	12	12	12,5	12
Диаметр троса, мм	3	3	3,5	4	6	6
Скорость подъема, м/мин	10 / 5					
Мощность электромотора, Вт	510	600	980	1020	1300	2000
Питание сети, В/Гц	220 / 50					
Режим работы:	S3 20 % - 10 мин					
Степень защищенности:	IP 44					
Номер подвижной каретки:	4.613 или 4.610		4.614 или 4.611			
Вес нетто, кг	11	12	16,5	17	23	31
Вес брутто, кг	12,5	14	17,5	18	27	33
Габариты в упаковке ДхШхВ, мм	470х 370х 160	470х 370х 160	520х 420х 170	520х 420х 170	510х 340х 530	510х 340х 180

* - Максимальной грузоподъемностью считается режим подъема «через блок» (см. рис. 4)

ОСНОВНЫЕ ТЕХНИЧЕСКИЕ ХАРАКТЕРИСТИКИ



Номер по каталогу:	4.720	4.725	4.730
Грузоподъемность, кг	200	250	300
Высота подъема, м	25		
Режим работы:	S3 25% - 10 мин.		
Длина троса, м	25		
Диаметр троса, мм	4,7	5,3	5,8
Скорость подъема, м/мин	20		
Питание сети, В / Гц	220 / 50		
Степень защищенности:	IP 44		
Скорость электромотора, об/мин	1400		
Передаточное число:	01:26.6		
Мощность, кВт	870	1100	1350
Вес нетто, кг	40	42	44
Вес брутто, кг	42	44	46
Габариты в упаковке ДхШхВ, мм	510x300x385	510x300x385	510x300x385

Каретка для электротельфера



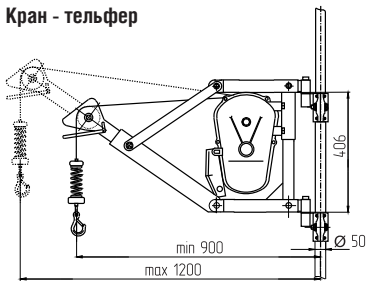
Номер по каталогу:	4.613	4.610	4.614	4.611
Грузоподъемность, т	0,5	0,5	1	1
Монтажная высота, м	3			
Скорость перемещения, м/мин	16,4	-	16,4	-
Питание сети, В / Гц	220 / 50	-	220 / 50	-
Мощность электромотора, Вт	60	-	120	-
Скорость электромотора, об/мин	1400	-	1400	-
Радиус поворота, м	1			
Ширина балки Н min - max, мм	68 - 110			
Номер двутавра:	10 - 22			
A, мм	310	205	330	210
B, мм	210	210	210	210
C, мм	315	315	315	315
D, мм	245	245	245	245
F, мм	76	76	76	76
Вес нетто, кг	6	6,5	11	6,5
Вес брутто, кг	6,5	7	12	7
Габариты в упаковке ДхШхВ, мм	360x280x230	360x280x230	680x440x230	680x440x230

ОСНОВНЫЕ ТЕХНИЧЕСКИЕ ХАРАКТЕРИСТИКИ



Номер по каталогу:	4.802	4.825	4.804	4.805	4.806	4.808	4.810
Грузоподъемность*, кг	100 / 200	125 / 250	200 / 400	250 / 500	300 / 600	400 / 800	500 / 1000
Высота подъема, м	12 / 6	12 / 6	12 / 6	12 / 6	12 / 6	12 / 6	12 / 6
Скорость подъема, м/мин	10 / 5	10 / 5	10 / 5	10 / 5	10 / 5	10 / 5	10 / 5
Диаметр троса, мм	3	3	3,5	4	4	6	6
Мощность электродвигателя, Вт	480	510	950	1020	1200	1300	1600
Режим работы:	S3 20% - 10 мин						
Длина троса, м	12						
Питание сети, В/Гц	220 / 50						
Скорость перемещения, м/мин	13						
Степень защищенности:	IP 44						
Ширина балки, мм	70 - 110	70 - 110	70 - 110	70 - 110	70 - 110	70 - 110	70 - 110
Номер двутавра:	10 - 22	10 - 22	10 - 22	10 - 22	10 - 22	10 - 22	10 - 22
Вес нетто, кг	29	29	33	33	35	37	54
Вес брутто, кг	31	31	35	35	37	39	56
Габариты в упаковке ДхШхВ, мм	470х 360х 410	470х 360х 410	470х 360х 410	470х 360х 410	500х 420х 410	500х 420х 410	560х 420х 480

Кран - тельфер



Номер по каталогу:	4.722
Грузоподъемность, кг	200
Высота подъема, м	30
Диаметр троса, мм	4
Скорость подъема, м/мин	21
Питание сети, В / Гц	220 / 50
Режим работы, %	50
Мощность, Вт	1600
Потребляемый ток, А	7
Длина стрелы, мм	900 - 1200
Вес нетто, кг	50
Вес брутто, кг	52
Габариты в упаковке ДхШхВ, мм	830x420x400

ОСНОВНЫЕ ТЕХНИЧЕСКИЕ ХАРАКТЕРИСТИКИ

Кран - балка

TOOLSPOKIN®



Номер по каталогу:	4.840	4.860
Макс. нагрузка на балку, кг	400	600
Длина балки, мм	1100	750
Вес нетто, кг	22	30
Вес брутто, кг	24	32
Габариты в упаковке ДхШхВ, мм	860x220x20	860x220x20

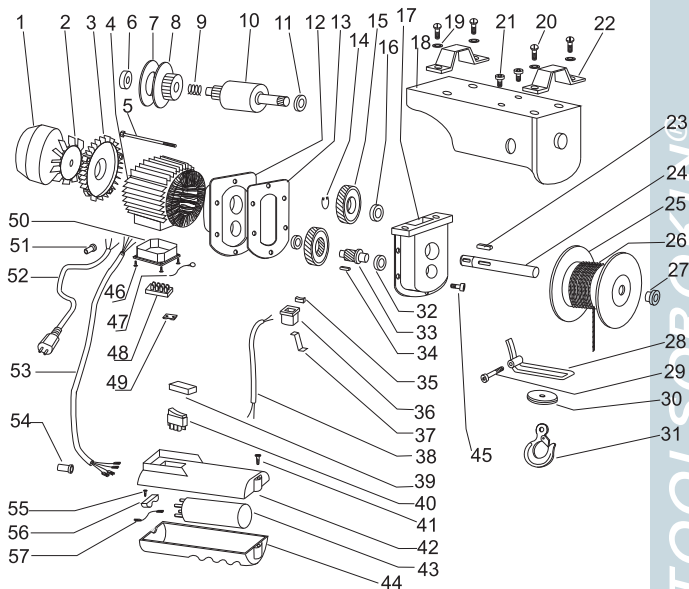


Рисунок 1 - Устройство электротельфера

- | | |
|----------------------|--------------|
| 1. Крышка пропеллера | 5. Шпилька |
| 2. Пропеллер | 6. Подшипник |
| 3. Щит | 7. Прокладка |
| 4. Кожух статора | 8. Втулка |

УСТРОЙСТВО ИЗДЕЛИЯ

9. Пружина
10. Ротор
11. Подшипник
12. Крышка
13. Прокладка
14. Стопорное кольцо
15. Шестерня
16. Подшипник
17. Коробка
18. Корпус
19. Шайба
20. Винт
21. Винт
22. Крепеж
23. Шпонка
24. Вал
25. Катушка 200/72
26. Трос
27. Втулка
28. Стопор
29. Винт
30. Фиксатор
31. Крюк
32. Подшипник
33. Вал с шестерней
34. Шпонка
35. Соединитель
36. Переключатель
37. Пластина
38. Кабель
39. Крышка
40. Переключатель
41. Винт
42. Корпус пульта управления
43. Конденсатор
44. Корпус пульта управления
45. Винт
46. Винт
47. Кабель
48. Клеммы
49. Прокладка
50. Терминал
51. Резиновая прокладка
52. Кабель
53. Кабель
54. Резиновая прокладка
55. Переключатель
56. Клеммы
57. Шестерня

Распакуйте электротельфер и внимательно проверьте содержимое упаковки, в случае если обнаружится нехватка или какие-либо детали повреждены, обратитесь как можно быстрее к вашему поставщику.

1. Перед началом работы убедитесь, что кабель правильно намотан на катушку (рис. 2)

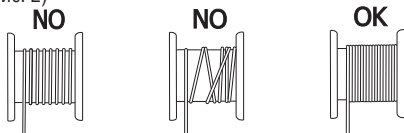


Рисунок 2

2. Подберите необходимого диаметра опорную балку, которая подходила бы по габаритам к крепежной пластине (22).
3. Жестко закрепите балку на нужной вам высоте, так чтобы она могла выдержать максимальную массу груза для вашей модели электротельфера.
4. Далее закрепите электротельфер на балке с помощью крепежных пластин (22) и болтов (20). (рис. 3)

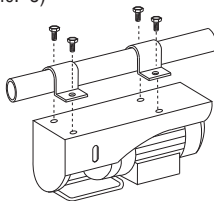
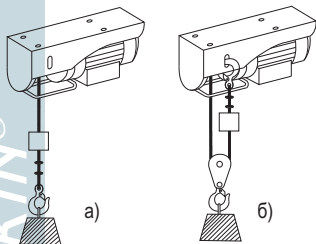


Рисунок 3 - Установка электротельфера

5. Подключите к электрической сети.

ПОРЯДОК РАБОТЫ

TOOLSORKIN®



На рисунке показаны два режима подъема электролебедки:

а) “прямой”, б) “через блок”

Рисунок 4 - Режим подъема

1. Убедитесь, что груз не превышает максимальной грузоподъемности электротельфера. Максимальной грузоподъемностью считается режим подъема «через блок».
2. Определите массу груза и выберите режим подъема для электротельфера.

Внимание! При режиме подъема «через блок» высота подъема уменьшается в 2 раза.

3. Закрепите груз на крюке так, чтобы при подъеме или спуске груз не мог сорваться с крюка.
4. С помощью дистанционного пульта, манипулируйте степенью подъема или спуска груза. Когда фиксатор (30, рис. 1) упрется в стопор (28) мотор электротельфера автоматически остановится. Это позволяет уберечь мотор от перегрузки и его повреждения.

1. Электрическая розетка, используемая для питания током электротельфера, должна соответствовать правилами техники безопасности.
2. Розетка должна быть обязательно заземлена.
3. Не пытайтесь присоединять шнур питания к разъединенным проводам.
4. Изделие должно быть защищено от воздействия высоких и низких температур
5. В случае если электротельфер не поднимает груз, не держите кнопку пульта управления нажатой.
6. Ни в коем случае не разбирайте тельфер, если он включен в электрическую сеть или находится на ходу .
7. Если используется вне помещения, не пользуйтесь им во время дождя или шторма, это может привести к серьезным повреждениям.
8. Никогда не стойте под поднимающимся грузом
9. Проверяйте, чтобы груз на крюке не превышал максимального груза для вашего электротельфера.
10. Оставляйте, по крайней мере, 3 витка троса на катушке, это обезопасит Вас от случайного срыва груза.
11. В случае если стальной кабель испортился, его нужно заменить, на кабель из того же материала.
12. Перед использованием проверяйте тщательность включения.

Внимание! Мотор электротельфера не снабжен специальной охлаждающей системой, поэтому чтобы не произошло перегревание электромотора, соблюдайте режим работы.

РЕКОМЕНДАЦИИ ПО УХОДУ И ОБСЛУЖИВАНИЮ

1. Периодически проверяйте стальной трос на наличие обрывов, расплетаний, обломов стальных жил.
2. Проверяйте, чтобы шестерня и все болты были тщательно прикручены.
3. Проверяйте тщательность прикручивания гаек на крепеже.
4. Периодически проверяйте электромотор, кнопку пуска, пульт управления.
5. Осматривайте питающий кабель и кабель пульта управления на наличие повреждений.
6. Изделие является сложным электромеханическим устройством и, в случае поломки, все ремонтные работы следует проводить в сервисном центре.

Компания СОРОКИНСТРУМЕНТ®, действует на основании закона РФ «О защите прав потребителя», берет на себя следующие обязательства:

1. На данный инструмент распространяется гарантия 12 месяцев со дня продажи через розничную торговую сеть Компании или ее официальных дилеров.

2. В целях определения причин отказа и/или характера повреждений инструмента производится техническая экспертиза сроком до десяти рабочих дней. По результатам экспертизы принимается решение о возможности восстановления инструмента или необходимости его замены.

Все вышеперечисленные обязательства применяются только к изделиям, предоставленным в представительство Компании в чистом виде и сопровождаемым паспортом со штампом, подтверждающим дату покупки.

Гарантия распространяется на все поломки, которые делают невозможным дальнейшее использование инструмента и вызваны дефектами изготовителя, материала или конструкции.

Гарантия не распространяется на повреждения, возникшие в результате естественного износа, плохого ухода, неправильного использования или грубого обращения, а так же изделия имеющие следы несанкционированного вмешательства в устройство изделия лиц, не имеющих специального разрешения на проведение ремонтных работ.

Координаты гарантийной службы: (495) 363-91-00, tool@sorokin.ru

С требованиями безопасности, рекомендациями по уходу и условиями гарантии ознакомлен и согласен.

Претензий к внешнему виду и комплектности поставки не имею.

Подпись покупателя: _____

Подпись продавца: _____

Номер изделия: _____

Дата продажи: « _____ » _____ 20 _____ г.

Произведено для
СОРОКИНСТРУМЕНТ®
Россия