

КАРЕТКА, ДЕРЖАТЕЛЬ ДЛЯ ТАЛИ



СОРОКИН®
ИНСТРУМЕНТ С ИМЕНЕМ

ТЕХНИЧЕСКИЙ ПАСПОРТ

ИНСТРУКЦИЯ ПО ЭКСПЛУАТАЦИИ

СОДЕРЖАНИЕ

Назначение изделия	2
Комплект поставки	3
Основные технические характеристики	4
Подготовка к работе	7
Требования безопасности.	8
Гарантийные обязательства	9
Отметка о продаже	10
Отметки о ремонте	11

Каретка предназначена для крепления тали, что делает удобным перемещение груза в подвешенном состоянии. Каретка может быть установлена на любую высоту и на швеллера различных размеров. Наиболее частые области применения: установка оборудования, для погрузочно-разгрузочных работ, монтаж-демонтаж автомобильных двигателей.

Данные каретки имеет следующие преимущества:

- Безопасность в эксплуатации, неприхотливость в уходе.
- Лёгкий вес и простота в управлении.
- Хороший дизайн и компактность.
- Надёжность в эксплуатации.

ВАЖНО. Постоянное улучшение продукции торговой марки «СОРОКИН®» является долгосрочной политикой, поэтому изготовитель оставляет за собой право на усовершенствование конструкции изделий без предварительного уведомления и отражения в «Инструкции по эксплуатации».

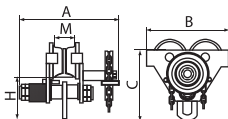
КОМПЛЕКТ ПОСТАВКИ

1. Каретка (держатель) в сборе 1 шт.
2. Технический паспорт и инструкция по эксплуатации 1 шт.
3. Упаковка изделия 1 кор.

СОРОКИН®
ИНСТРУМЕНТ С ИМЕНЕМ

ВНИМАНИЕ! Распаковав изделие, убедитесь в наличии всех деталей, согласно комплекту поставки. При отсутствии или поломке какой-либо детали немедленно свяжитесь с продавцом.

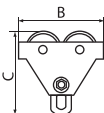
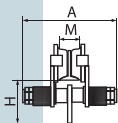
ОСНОВНЫЕ ТЕХНИЧЕСКИЕ ХАРАКТЕРИСТИКИ



Номер по каталогу	4.540	4.541	4.542	4.543	4.545
Грузоподъемность, т	0,5	1	2	3	5
Мин. радиус поворота, м	1		1,1	1,3	1,4
Ширина балки мин / макс М, мм	64/140		76/165	76/203	88/203
Ширина габаритная А, мм	308,5	328,5	361,5	428,5	434
Расстояние от балки Н, мм	113	128	152	186	219
Длина В, мм	212	255	302	344	378
Высота габаритная С, мм	198,5	231,5	278	338	393
Общая длина цепи, м	5		6		
Вес нетто, кг	14	19	29	40	65
Вес брутто, кг	14,5	20	30,5	42	67,5
Габариты в упаковке ДхШхВ, мм	340x280x230	350x270x250	370x310x290	400x360x350	440x390x400

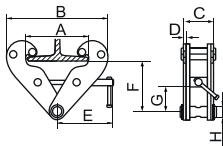
ИНСТРУМЕНТ С ИМЕНЕМ

ОСНОВНЫЕ ТЕХНИЧЕСКИЕ ХАРАКТЕРИСТИКИ



Номер по каталогу	4.520	4.521	4.522	4.523	4.525	4.530
Грузоподъемность, т	0,5	1	2	3	5	10
Мин. радиус поворота, м	1		1,1	1,3	1,4	1,8
Ширина балки мин / макс М, мм	64/140		76/165		88/203	125/203
Ширина габаритная А, мм	230	254	294	344	360	403
Расстояние от балки Н, мм	113	128	152	186	219	275,5
Длина В, мм	212	255	302	344	378	455
Высота габаритная С, мм	198,5	231,5	278	338	393	490
Вес нетто, кг	7	12	22	30	55	93
Вес брутто, кг	7,5	12,5	23	31	56,5	95
Габариты в упаковке ДхШхВ, мм	260x220x 200	280x270 x250	325x320 x300	390x360 x350	398x405 x400	440x460 x503

ОСНОВНЫЕ ТЕХНИЧЕСКИЕ ХАРАКТЕРИСТИКИ



Номер по каталогу	4.501	4.502	4.503	4.505	4.510
Грузоподъемность, т	1	2	3	5	10
Ширина балки мин/макс, мм	75/220		80/320		90/320
A макс, мм	260		354		365
B мин/макс, мм	180/360		235/490		320/505
C, мм	64	74	103	110	120
D, мм	5	6	8	10	12
E, мм	215		260		280
F мин/макс, мм	102/155		140/225		170/235
G, мм	25		45		50
H, мм	22		24	28	40
Вес нетто, кг	3,75	6	13	20	51
Вес брутто, кг	4,25	7	14	2,2	70
Габариты в упаковке ДхШхВ, мм	260x160x150	280x180x175	345x185x190	390x310x240	510x380x300

ИНСТРУМЕНТ С ИМЕНЕМ

ПОДГОТОВКА К РАБОТЕ

1. Распакуйте каретку, проверьте её на наличие видимых повреждений и комплектность.
2. Затем следует определить место подвешивания швеллера, установить и хорошо зафиксировать швеллер.
3. Подвесьте каретку, после поместите цепную стационарную таль в каретку.
4. Определите вес груза перед его поднятием и убедитесь, что он не превышает установленной номинальной грузоподъёмности каретки и цепной тали.
5. Следует учитывать нагрузку на швеллер, он должен выдерживать вес поднимаемого груза в совокупности с весом каретки и тали.

1. Ни в коем случае не перегружайте каретку.
2. Не моторизируйте каретку, она разработана только для ручного использования.
3. Все подвижные части должны всегда быть хорошо смазанными. Перед началом работы убедитесь, что различные части каретки не имеют каких-либо повреждений и хорошо работают без нагрузки.
4. Каретку следует подвешивать только на надёжных опорных швеллерах, способных выдержать груз.
5. Строго запрещается находиться или работать под поднимаемым грузом.

ВНИМАНИЕ! Несоблюдение приведенных выше правил может привести к падению груза, причинить повреждения каретки и/или стать причиной Вашей травмы или нанесения ущерба Вашему имуществу.

ГАРАНТИЙНЫЕ ОБЯЗАТЕЛЬСТВА

ООО «СОРОКИН® и К°», действуя на основании закона РФ «О защите прав потребителей», берёт на себя следующие обязательства:

1. На данный инструмент распространяется гарантийный срок 12 месяцев со дня продажи через сеть фирменных магазинов.

2. Срок службы изделия составляет 5 лет.

3. В целях определения причин отказа и/или характера повреждений инструмента производится техническая экспертиза в сроки, установленные законодательством. По результатам экспертизы принимается решение о возможности восстановления инструмента или необходимости его замены.

Все вышеперечисленные обязательства применяются только к изделиям, предоставленным в представительство Компании в чистом виде и сопровождаемые паспортом со штампом, подтверждающим дату покупки.

Гарантия распространяется на все поломки, которые делают невозможным дальнейшее использование инструмента и вызваны дефектами изготовителя, материала или конструкции.

Гарантия не распространяется на повреждения, возникшие в результате естественного износа, несоблюдения рекомендаций по техническому обслуживанию или правил безопасности, неправильного использования или грубого обращения, а также изделия, имеющие следы несанкционированного вмешательства в свою конструкцию лиц, не имеющих специального разрешения на проведение ремонтных работ.

Координаты гарантийной службы:

(495) 363-91-00, tool@sorokin.ru

**С требованиями безопасности, рекомендациями по уходу
и условиями гарантии ознакомлен и согласен.**

Претензий к внешнему виду и комплектности поставки не имею.

Подпись покупателя: _____

Подпись продавца: _____

Номер изделия: _____

Дата продажи: « _____ » _____ 20 _____ г.

ОТМЕТКИ О РЕМОНТЕ

Дата поступления изделия: « _____ » _____ 20 _____ г.

Ремонт является: гарантийный послегарантийный
(ненужное зачеркнуть)

Был произведен ремонт:

Изделие из ремонта получил: _____ (подпись) _____ (расшифровка подписи)

Дата получения изделия: « _____ » _____ 20 _____ г.

Дата поступления изделия: « _____ » _____ 20 _____ г.

Ремонт является: гарантийный послегарантийный
(ненужное зачеркнуть)

Был произведен ремонт:

Изделие из ремонта получил: _____ (подпись) _____ (расшифровка подписи)

Дата получения изделия: « _____ » _____ 20 _____ г.

Дата поступления изделия: « _____ » _____ 20 _____ г.

Ремонт является: гарантийный послегарантийный
(ненужное зачеркнуть)

Был произведен ремонт:

Изделие из ремонта получил: _____ (подпись) _____ (расшифровка подписи)

Дата получения изделия: « _____ » _____ 20 _____ г.

Дата поступления изделия: « _____ » _____ 20 _____ г.

Ремонт является: гарантийный послегарантийный
(ненужное зачеркнуть)

Был произведен ремонт:

Изделие из ремонта получил: _____ (подпись) _____ (расшифровка подписи)

Дата получения изделия: « _____ » _____ 20 _____ г.

