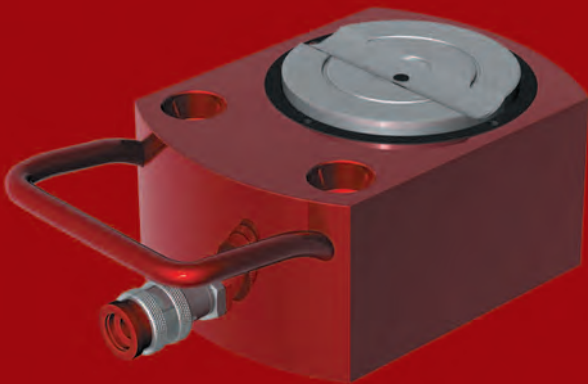


СИЛОВОЙ ГИДРОЦИЛИНДР

СОРОКИН®
ИНСТРУМЕНТ С ИМЕНЕМ



ТЕХНИЧЕСКИЙ ПАСПОРТ

ИНСТРУКЦИЯ ПО ЭКСПЛУАТАЦИИ

СОДЕРЖАНИЕ

Назначение изделия	2
Комплект поставки	3
Основные технические характеристики	4
Устройство изделия	6
Подготовка к работе	7
Порядок работы	8
Рекомендации по уходу и обслуживанию	9
Требования безопасности	10
Гарантийные обязательства	11
Отметки о ремонте	12

Силовые гидроцилиндры прямого действия предназначены для поднятия и перемещения в вертикальной и горизонтальной плоскости грузов и технологического оборудования при производстве монтажных работ. Для использования силовых гидроцилиндров необходимо подключить к ним ручной или ножной гидравлический насос с достаточным объёмом гидравлического масла для создания необходимого давления в гидравлической системе цилиндра.

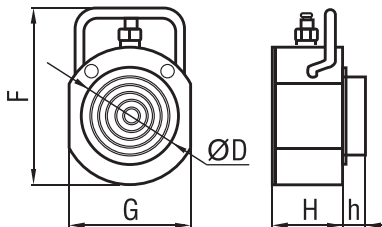
ВАЖНО. Постоянное улучшение продукции торговой марки «СОРОКИН®» является долгосрочной политикой, поэтому изготовитель оставляет за собой право на усовершенствование конструкции изделий без предварительного уведомления и отражения в «Инструкции по эксплуатации».

КОМПЛЕКТ ПОСТАВКИ

1. Силовой гидроцилиндр в сборе. 1 шт.
2. Технический паспорт и инструкция по эксплуатации 1 шт.
3. Упаковка изделия 1 кор.

ВНИМАНИЕ! Распаковав изделие, убедитесь в наличии всех деталей, согласно комплекту поставки. При отсутствии или поломке какой-либо детали немедленно свяжитесь с продавцом.

ОСНОВНЫЕ ТЕХНИЧЕСКИЕ ХАРАКТЕРИСТИКИ



Номер по каталогу	3.760	3.761
Грузоподъемность, т	5	10
Рабочее давление, МПа	65	
Высота подхвата Н, мм	33	44
Ход штока h, мм	6	11
Диаметр штока D, мм	25	38
F, мм	100	122
G, мм	44	56
Рекомендуемые насосы	6.141 / 3.700	
Вес нетто, кг	0,6	1,4
Вес брутто, кг	0,7	1,5
Габариты в упаковке ДхШхВ, мм	280x230x110	275x200x130

ОСНОВНЫЕ ТЕХНИЧЕСКИЕ ХАРАКТЕРИСТИКИ



3.762	3.763	3.765	3.767
20	30	50	75
65			
52	60	66	80
11	12		15
50	64	70	105
140	160	186	235
76	95	118	155
6.102 / 3.727			
2,6	4,5	7	11
2,8	5	7,5	13
180x155x147	220x185x163	265x220x180	295x265x225



Рисунок 1. Устройство изделия.

1. Разъём для подключения насоса
2. Рукоятка*
3. Корпус
4. Пята

*-для моделей 3.765 и 3.767

ПОДГОТОВКА К РАБОТЕ

Распакуйте гидроцилиндр. Затем присоедините гидроцилиндр к насосу посредством соединительного разъёма (поз. 1, рис 1). Насос для цилиндра следует выбирать с одинаковым или большим объёмом гидравлического масла в системе и подходящим разъёмом. После подключения гидроцилиндра к насосу следует удалить воздух в гидравлической системе, прокачав её. Для этого необходимо несколько раз, без нагрузки (холостым ходом), приводить в действие гидравлическое устройство, до наступления момента полного выхода воздуха из системы. В этом случае у штока гидроцилиндра будет плавный ход.

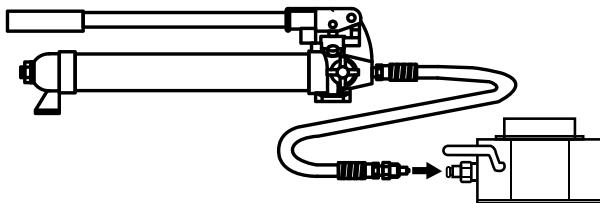


Рисунок 2. Подключение насоса.

1. Перед началом работы убедитесь в прочности крепления гидроцилиндра, правильности его положения. Также проверьте надёжность соединения разъёмов шлангов гидравлического насоса и гидроцилиндра.
2. Плотно закройте выпускной клапан насоса поворотом вентиля по часовой стрелке.
3. Качая ручку или педаль насоса вверх и вниз, создайте давление в гидравлической системе.
4. Для сброса давления в гидравлической системе откройте выпускной клапан насоса поворотом вентиля против часовой стрелки.

ВНИМАНИЕ! Гидроцилиндр может использоваться как в горизонтальном, так и в вертикальном положении. При вертикальном положении гидроцилиндра следите за тем, чтобы шланг от насоса был направлен вниз и не пережимался.

РЕКОМЕНДАЦИИ ПО УХОДУ И ОБСЛУЖИВАНИЮ

1. Гидроцилиндр не работает, шток не перемещается. Возможно воздушная пробка. Откройте выпускной клапан насоса и извлеките узел масломерного стержня. Покачайте несколько раз ручку насоса и закройте выпускной клапан. Возвратите на место узел масломерного стержня.
2. Шток гидроцилиндра не выдвигается до конца. Возможно воздушная пробка, произведите действия, как в пункте первом для устранения данной поломки. Также может быть масляный резервуар переполнен или, наоборот, уровень масла в нём недостаточен. Проверьте уровень масла, вытащив узел масломерного стержня. Долейте масла до необходимого уровня.
3. Гидроцилиндр неустойчив под нагрузкой. Возможной причиной может служить воздушная пробка в системе, произведите действия, описанные в пункте 1, для устранения данной проблемы. Проверьте соединения разъемов.
4. Течь масла из гидроцилиндра. Манжетные уплотнения гидроцилиндра могут быть изношены или разрушены. Обратитесь в сервисный центр для замены уплотнений.

1. Используйте силовой гидроцилиндр только по назначению. При поднятии груза не используйте гидроцилиндр в качестве подставки.
2. Никогда не работайте под поднятым грузом без дополнительных подставок для его поддержки, рассчитанных на его вес.
3. Никогда не перегружайте гидроцилиндр грузами, вес которых превышает его номинальную грузоподъёмность.
4. Не производите самостоятельно разборку и модификацию гидроцилиндра. Это может привести к его поломке или повреждению.

ГАРАНТИЙНЫЕ ОБЯЗАТЕЛЬСТВА

ООО «СОРОКИН® и К°», действуя на основании закона РФ «О защите прав потребителей», берёт на себя следующие обязательства:

1. На данный инструмент распространяется гарантийный срок 12 месяцев со дня продажи через сеть фирменных магазинов.

2. Срок службы изделия составляет 5 лет.

3. В целях определения причин отказа и/или характера повреждений инструмента производится техническая экспертиза в сроки, установленные законодательством. По результатам экспертизы принимается решение о возможности восстановления инструмента или необходимости его замены.

Все вышеперечисленные обязательства применяются только к изделиям, предоставленным в представительство Компании в чистом виде и сопровождаемые паспортом со штампом, подтверждающим дату покупки.

Гарантия распространяется на все поломки, которые делают невозможным дальнейшее использование инструмента и вызваны дефектами изготовителя, материала или конструкции.

Гарантия не распространяется на повреждения, возникшие в результате естественного износа, несоблюдения рекомендаций по техническому обслуживанию или правил безопасности, неправильного использования или грубого обращения, а также изделия, имеющие следы несанкционированного вмешательства в свою конструкцию лиц, не имеющих специального разрешения на проведение ремонтных работ.

Координаты гарантийной службы: (495) 363-91-00, tool@sorokin.ru

**С требованиями безопасности, рекомендациями по уходу
и условиями гарантии ознакомлен и согласен.**

Претензий к внешнему виду и комплектности поставки не имею.

Подпись покупателя: _____

Подпись продавца: _____

Номер изделия: _____

Дата продажи: « _____ » _____ 20 _____ г.

Дата поступления изделия: « _____ » _____ 20 ____ г.

Ремонт является: гарантийный послегарантийный
(ненужное зачеркнуть)

Был произведен ремонт:

Изделие из ремонта получил: _____ (подпись) _____ (расшифровка подписи)

Дата получения изделия: « _____ » _____ 20 ____ г.

Дата поступления изделия: « _____ » _____ 20 ____ г.

Ремонт является: гарантийный послегарантийный
(ненужное зачеркнуть)

Был произведен ремонт:

Изделие из ремонта получил: _____ (подпись) _____ (расшифровка подписи)

Дата получения изделия: « _____ » _____ 20 ____ г.

